



Z6 (2019) 快速參考指南 (中文)

首次使用Z6 (2019)

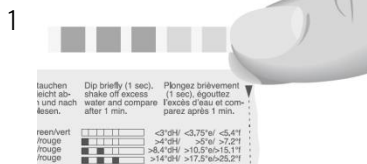
所需用品：

- 咖啡豆（加入咖啡豆槽）
- 水（加進水箱）
- 奶管（連接咖啡機與牛奶容器）

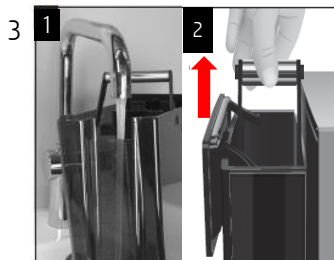
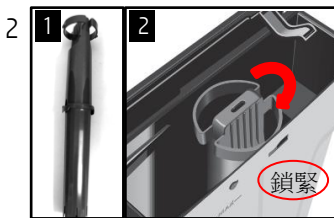
此快速參考指南並不代替《Z6 (2019)使用說明書》。請確保閣下首先讀畢與留意有關的安全資訊及提示，以免發生意外。

»屏幕顯示«

水質硬度設定



啟動濾芯系統



»Machine is heating (咖啡機正在加熱中)«
»Machine is rinsing (咖啡機正在沖洗中)«



»Use Filter(使用濾芯)/ Saved (儲存)«
»Filter is being rinsed (濾芯正在清洗中)«
»System is filling (系統正在注水中)«
»Empty drip tray (清空廢水盤)«

連接牛奶 連接牛奶管道



如何製作咖啡

所需用品：

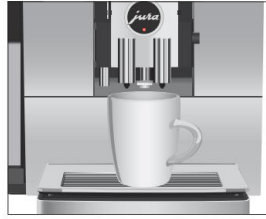
- 咖啡豆（加入咖啡豆槽）
- 水（加進水箱）
- 奶管（連接咖啡機與牛奶容器）

此快速參考指南 並不代替《Z6 (2019)使用說明書》。請確保閣下首先讀畢與留意有關的安全資訊及提示，以免發生意外。

»**屏幕顯示**«

於咖啡出口管道下放置咖啡杯

1



Ristretto(特濃濃縮咖啡)/
Espresso (濃縮咖啡)/
Black Coffee (濃黑咖啡)



2x Ristretti
(雙份特濃濃縮咖啡)/
2x Espresso
(雙份濃縮咖啡)/
2x Black Coffees (雙份濃黑咖啡)
(於兩秒鐘內連續按兩次咖啡製作鍵)



Latte Macchiato
(奶泡咖啡)/
Cappuccino
(泡沫咖啡)/
Flat white
(澳洲式奶白咖啡)/
Espresso Macchiato
(奶泡濃縮咖啡)

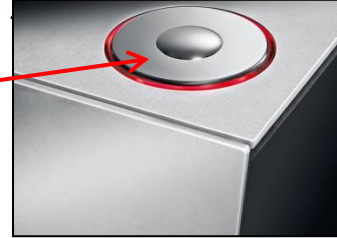
可利用旋轉按鈕 / 產品目錄選擇咖啡飲品:

2



永久更改個人化的飲品設定

1



按下旋轉按鈕 » Product Setting (飲品設定) (2/3) - Expert Mode (專家模式)«

»Enough Coffee?(足夠咖啡?)« - 轉動旋轉按鈕以調整咖啡份量

»Coffee Strength (咖啡濃度)« - 轉動旋轉按鈕以調節咖啡粉份量

2



另一設定方法:

1. 長按開始目錄的飲品選項鍵2-3秒
2. »Enough Coffee?(足夠咖啡?)«
3. »Save (儲存)«

清洗奶泡系統

所需時間約2分鐘

所需清潔用品：
JURA 奶泡系統清潔劑



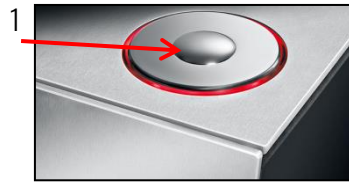
此快速參考指南並不代替《Z6 (2019)使用說明書》。請確保閣下首先讀畢與留意有關的安全資訊及提示，以免發生意外。

»屏幕顯示«

清洗奶泡系統提示：

»Clean the milk system
(清洗奶泡系統)«

按下旋轉按鈕

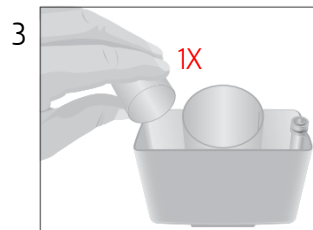


»Maintenance status
(保養頁面)«

»Clean the milk system
(清洗奶泡系統)«



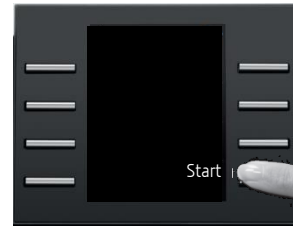
»Cleaning agent for milk system &
Water (奶泡系統清潔劑與清水)«



連接奶管



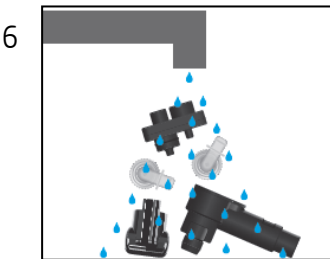
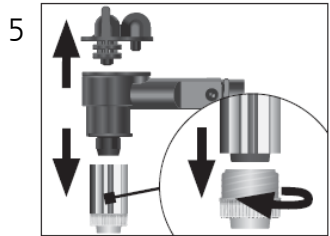
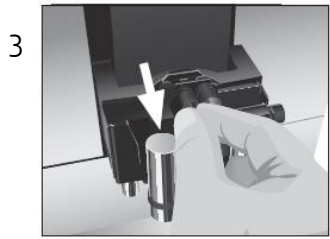
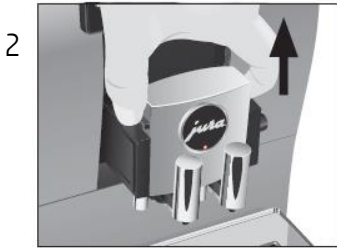
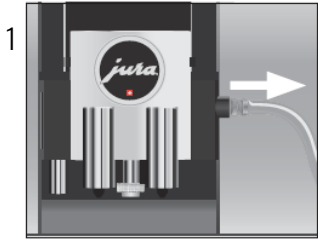
5



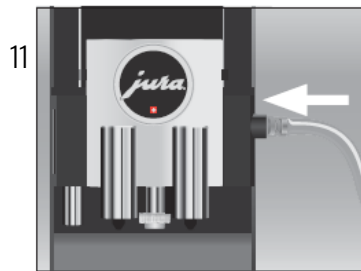
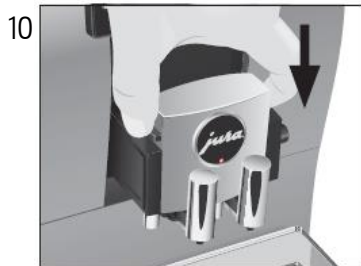
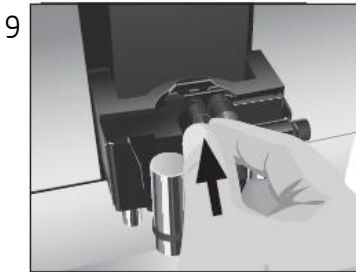
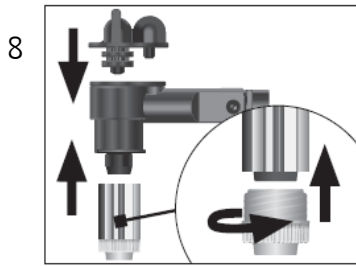
»Milk system is being cleaned
(奶泡系統正在沖洗中)«

»Milk system cleaning completed
(奶泡系統完成清洗)«

拆卸和清洗奶泡器 (深層清潔)



去除牛奶殘留下來的嚴重污跡



Z6 (2019)



更換濾芯

所需時間約3-5分鐘

所需清潔用品：
JURA 濾芯系統 (智能)

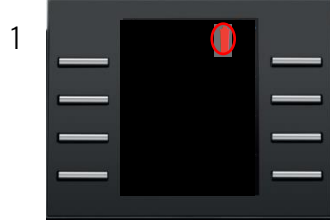


此快速參考指南並不代替《Z6 (2019)使用說明書》。請確保閣下首先讀畢與留意有關的安全資訊及提示，以免發生意外。

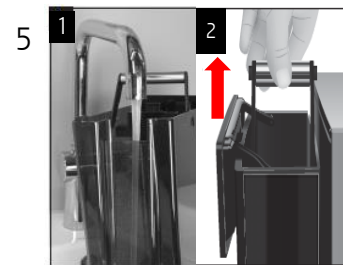
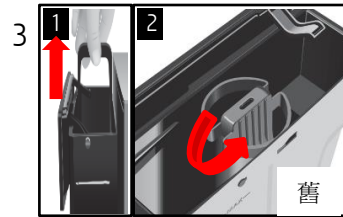
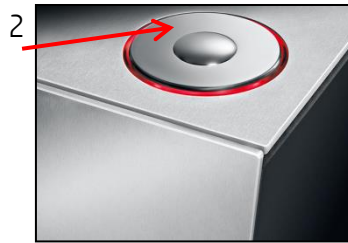
»屏幕顯示«

更換濾芯提示:

»Change filter (更換濾芯)«



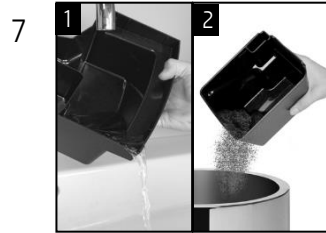
»Press the Rotary Switch (按下旋轉按鈕)«



» Change the filter (更換濾芯)/Saved (儲存)«

»Filter is being rinsed (濾芯正在清洗中)«

»Empty drip tray (清空廢水盤)«



»Filter rinsing completed (濾芯清洗完成)«

Z6 (2019)



水箱除垢

所需時間約45分鐘

所需清潔用品：
JURA雙效除垢藥片



此快速參考指南並不代替《Z6 (2019)使用說明書》。請確保閣下首先讀畢與留意有關的安全資訊及提示，以免發生意外。

»屏幕顯示«

*將於數分鐘內完全溶解。

水箱除垢提示：

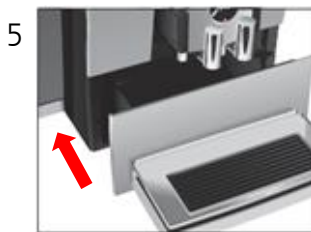
»Decalcify machine
(咖啡機除垢)«
按下旋轉按鈕



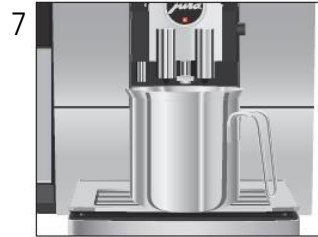
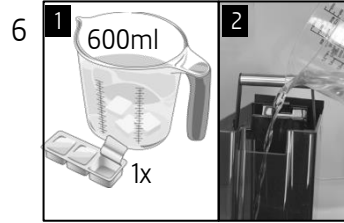
»Maintenance status
(保養頁面)«
»Descalc (除垢)«



»Empty drip tray
(清空廢水盤)«



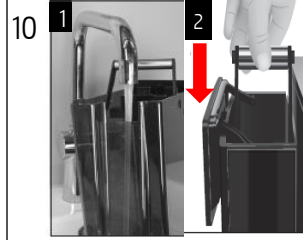
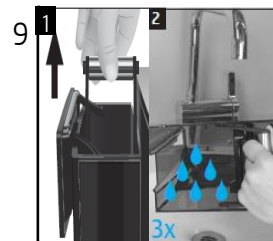
»Pour descaling agent* into
empty water tank (將已溶解
的除垢藥片溶液*放進水
箱)«



»Press Rotary Switch
(按旋轉按鈕)«
»Machine is being descaled
(咖啡機正在進行除垢)«
»Empty drip tray
(清空廢水盤)«



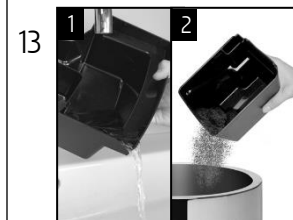
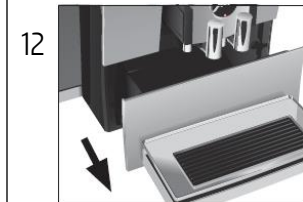
重覆步驟4-5
»Fill water tank
(為水箱注水)«



»Press Rotary Switch
(按旋轉按鈕)«



»Press Rotary Switch
(按旋轉按鈕)«
»Machine is being
descaled(咖啡機正在
進行除垢)«
»Empty drip tray
(清空廢水盤)«



清潔咖啡機

所需時間約20分鐘

所需清潔用品：
JURA 雙效清洗藥片

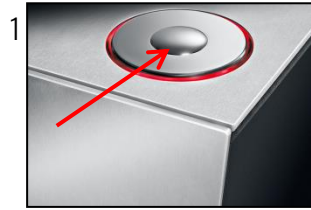


此快速參考指南並不代替《Z6 (2019)使用說明書》。請確保閣下首先讀畢與留意有關的安全資訊及提示，以免發生意外。

»屏幕顯示«

清潔咖啡機提示：

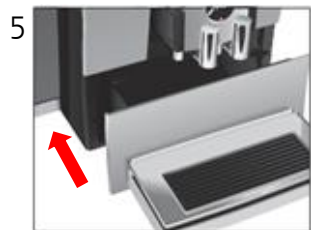
»Clean machine(清洗咖啡機)«
按旋轉按鈕



»Maintenance status(保養程式)«
»Clean (清洗)«



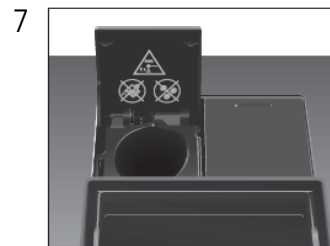
»Empty coffee grounds container (清空粉渣盒)«



»Press Rotary Switch (按旋轉按鈕)«



»Machine is being cleaned (咖啡機正在進行清洗)«
»Add cleaning tablet (加入清洗藥片)«



»Machine is being cleaned (咖啡機正在進行清洗)«
»Empty coffee grounds container (清空粉渣盒)«
重覆步驟3-4

